

PROBLÈMES ECONOMIQUES ET SOCIAUX



Objectifs du cours

2

- **Cerner les problèmes**
- **Donner un éclairage** sur les principaux **déséquilibres**
- **Sensibiliser l'étudiant** à l'importance des outils et des **instruments de l'analyse.**
- Étudier une variété **des expériences de croissance** et de développement économiques.
- **Comprendre** de nombreux éléments de **la réalité** qui nous entoure.

Axes du cours

3

- La croissance économique et développement
- Développement humain
- Le chômage
- L'inflation
- Le commerce extérieur
- Politiques économiques

Méthodologie de traitement

4

- Concept
- Définitions et typologie
- Explications théoriques
- Calcul des indices et mesure de l'évolution
- Le cas du Maroc
- Questions et exercices

Introduction générale

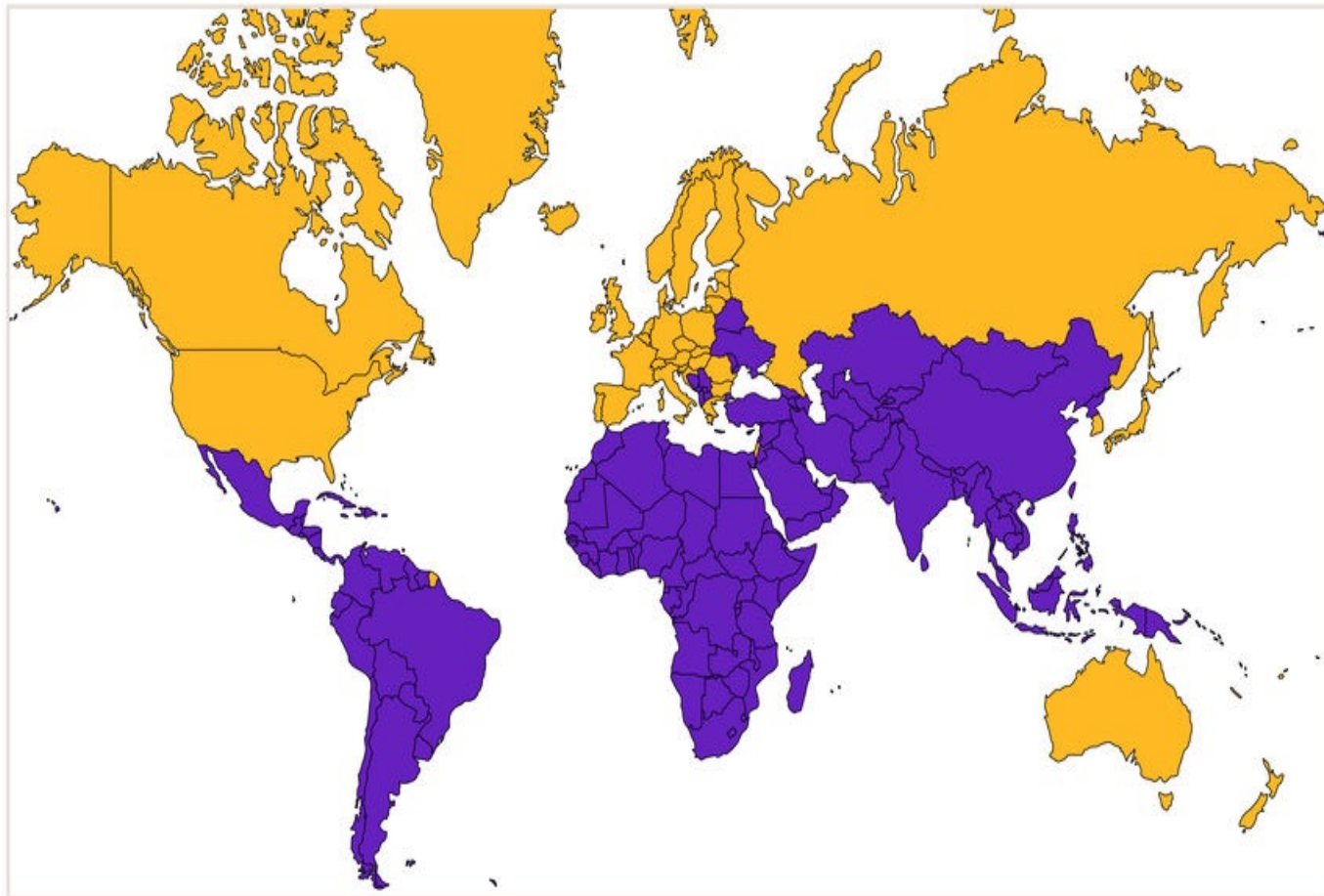
5





Point de départ

6

Les pays développés ou en développement en 2019



Légende

-  Pays développés
-  Pays en développement ou émergents

Evolution des concepts

7

- Sous-développement
- Tiers Monde
- Pays du Sud
- Pays en développement et Pays en voie de développement
- Périphérie

Pour plus de détails:

<https://www.cadtm.org/Sud-Nord-Pays-en-developpement-pays-developpes-De-quoi-parle-t-on>

Catégories des pays

8

- **Pays en voie de Développement:** pays du Sud, Sud(s), Périphérie, pays en développement (PED), tiers-monde.
- **Pays développés** est dominé par les principaux pays industrialisés, ou pays impérialistes. On peut utiliser également les termes: pays du Nord, Nord, Centre.
- **Les pays émergents** désignent la vingtaine de pays en développement ayant accès aux marchés financiers et parmi lesquels se trouvent les BRICS (Brésil, Russie, Inde, Chine, Afrique du Sud). Ils se caractérisent par un « accroissement significatif de leur revenu par habitant ».
- **Les pays les moins avancés (PMA)** correspondent aux États les plus pauvres et les plus vulnérables de la communauté internationale face aux aléas économiques, environnementaux, humains et épidémiques.

Croissance et Développement

9

- Présentation des problèmes
- Des fiches
- Exercices
- Etudes de cas
- Des exposés

Chapitre 1

10

LA CROISSANCE ÉCONOMIQUE ET LE DÉVELOPPEMENT

□ Questions de départ:

Quelle est la différence entre croissance et développement?

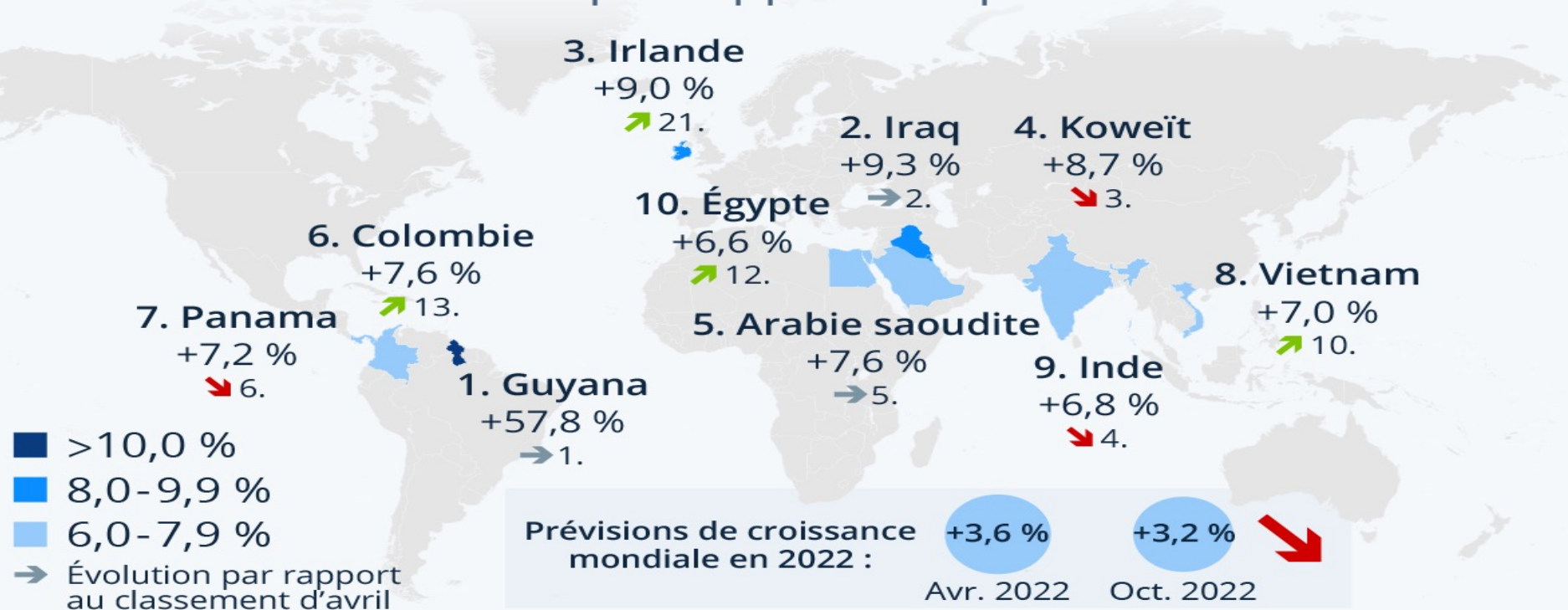
Quels sont les types de croissance?

Quelles sont les limites de la croissance?

Quelles sont les roues de la croissance?

Les économies à forte croissance en 2022

Pays avec les prévisions de croissance du PIB les plus élevées en 2022* et évolution par rapport aux prévisions d'avril



* Prévisions d'octobre 2022.

Sélection des pays avec un PIB supérieur à 20 milliards de dollars en 2021.

Source : FMI - Perspectives de l'économie mondiale

Définition

12

- La croissance peut se définir, selon l'économiste François Perroux (1903-1987), comme « *l'augmentation soutenue, pendant une ou plusieurs périodes longues, d'un indicateur de dimension : pour une nation, le produit global en termes réels* »
- La croissance économique est l'accroissement sur une courte ou une longue période des quantités de biens et services produits dans un pays, mesurées année après année, en général.
- N'étant **qu'une mesure quantitative** d'un agrégat économique, la croissance n'est qu'une des composantes du développement qui est une notion plus abstraite et qualitative. Il peut donc y avoir croissance sans développement et inversement du développement sans croissance.

Définition

13

Dans la plupart des statistiques internationales, la croissance économique est évaluée par le Produit Intérieur Brut (PIB). Cette richesse est égale à la valeur de tous les biens et services produits à l'intérieur d'un pays.

Le taux de croissance économique permet de faire:

- Des comparaisons internationales
- Des prévisions sur l'évolution du cycle économique
- Des comparaisons du bien-être économique

Définition

14

- La croissance peut se définir, selon l'économiste François Perroux (1903-1987), comme
- **«l'augmentation soutenue, pendant une ou plusieurs périodes longues, d'un indicateur de dimension : pour une nation, le produit global en termes réels »**

Le développement

15

- le terme de développement en sciences économiques a vu le jour après la seconde guerre mondiale en ayant comme champ d'investigation les pays que l'on qualifie à l'époque de sous-développés et qu'il s'est avéré ultérieurement plus judicieux d'appeler les pays en voie de développement ou encore, plus récemment, les pays du Sud.

Définition

16

C'est un processus quantitatif

Le taux de croissance économique permet de faire:

- Des comparaisons internationales
- Des prévisions sur l'évolution du cycle économique
- Des comparaisons du bien-être économique

Marchand ou non marchand

17

- **PIB marchand** : production des biens et services marchands réalisée par les entreprises. Le PIB marchand est calculé à partir des valeurs ajoutées.
- **PIB non marchand** : productions de services non marchands produits par les administrations publiques. Le PIB non marchand est calculé à partir des coûts de production des administrations publiques (pas de VA parce que la production est non marchande).

Intensive ou extensive

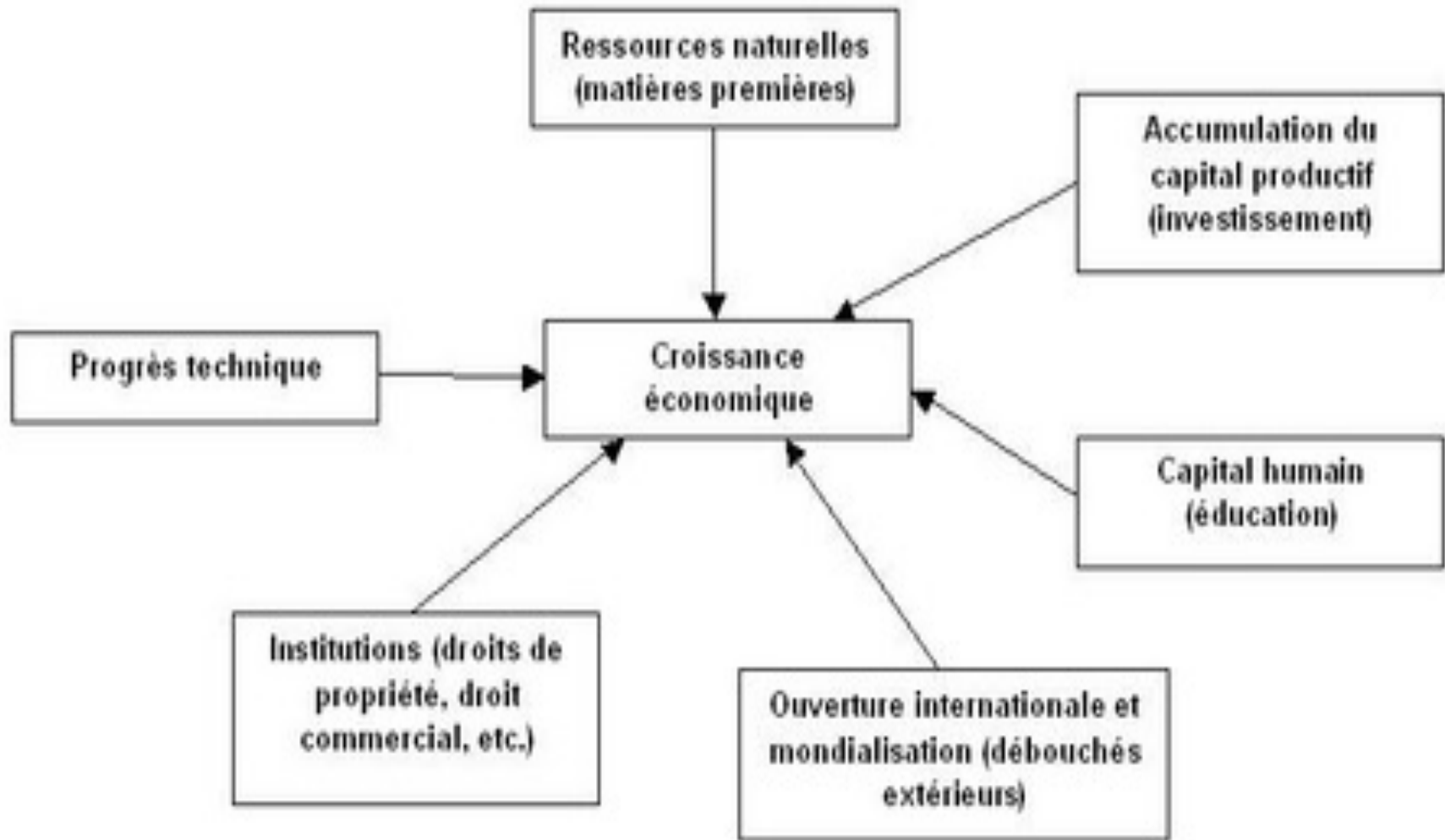
18

la croissance intensive : elle désigne une utilisation plus efficace des facteurs de production, elle repose alors sur les gains de productivité et des rendements d'échelle croissants. Elle s'appuie donc sur des gains de productivité.

la croissance extensive : elle renvoie à une croissance proportionnelle à l'augmentation de la quantité de facteurs de production utilisés, elle repose alors sur une croissance du capital et du travail utilisée et les rendements d'échelle sont constants (l'échelle a un impact nul sur l'efficacité de la production).

Les causes de la croissance

19



Les quatre roues de la C.E

20

Les économistes qui ont étudié la croissance ont trouvé que le moteur du progrès économique repose sur les quatre mêmes roues, quelle que soit la richesse ou la pauvreté du pays. Ces quatre roues, ou facteur de croissance, sont :

- **Les sources humaines** (offre de travail, éducation, discipline, motivation) ;
- **Les ressources naturelles** (terre, ressources minières, pétrole, qualité de l'environnement) ;
- **La formation du capital** (machines, usines, routes) ;
- **La technologie** (science, technique de l'ingénieur, gestion, esprit d'entreprise).

Paul Samuelson, William Nordhaus, « Les 4 roues de la croissance », in *L'économie, Economica*, 1998.

Exercice 1

21

Commentez le texte suivant : « Les économistes qui ont étudié la croissance ont trouvé que **le moteur** du progrès économique repose sur les **quatre mêmes** roues, quelle que soit la richesse ou la pauvreté du pays. Ces quatre roues, ou facteur de croissance, sont les sources humaines, les ressources naturelles, la formation du capital et la technologie. »

Facteurs de la croissance économique

22

➤ **Comment augmenter la quantité de travail ?**

Augmentation de la population, Un solde migratoire positif si l'immigration est supérieure à l'émigration, Diminution du chômage, Hausse de la durée du travail

➤ **Comment augmenter la quantité du capital fixe ?**

En investissant dans des biens d'équipements durables

➤ **Comment augmenter la productivité du travail ?**

Learning by doing, Niveau d'instruction élevé (augmentation du capital humain), Accentuation de la division du travail et Augmentation et rajeunissement du capital fixe (plus de machines)

➤ **Comment augmenter la productivité du capital fixe ?**

Mieux utiliser les machines et progrès technique qui rend les machines plus efficaces

Exercice 2

23

Commentez le texte suivant :

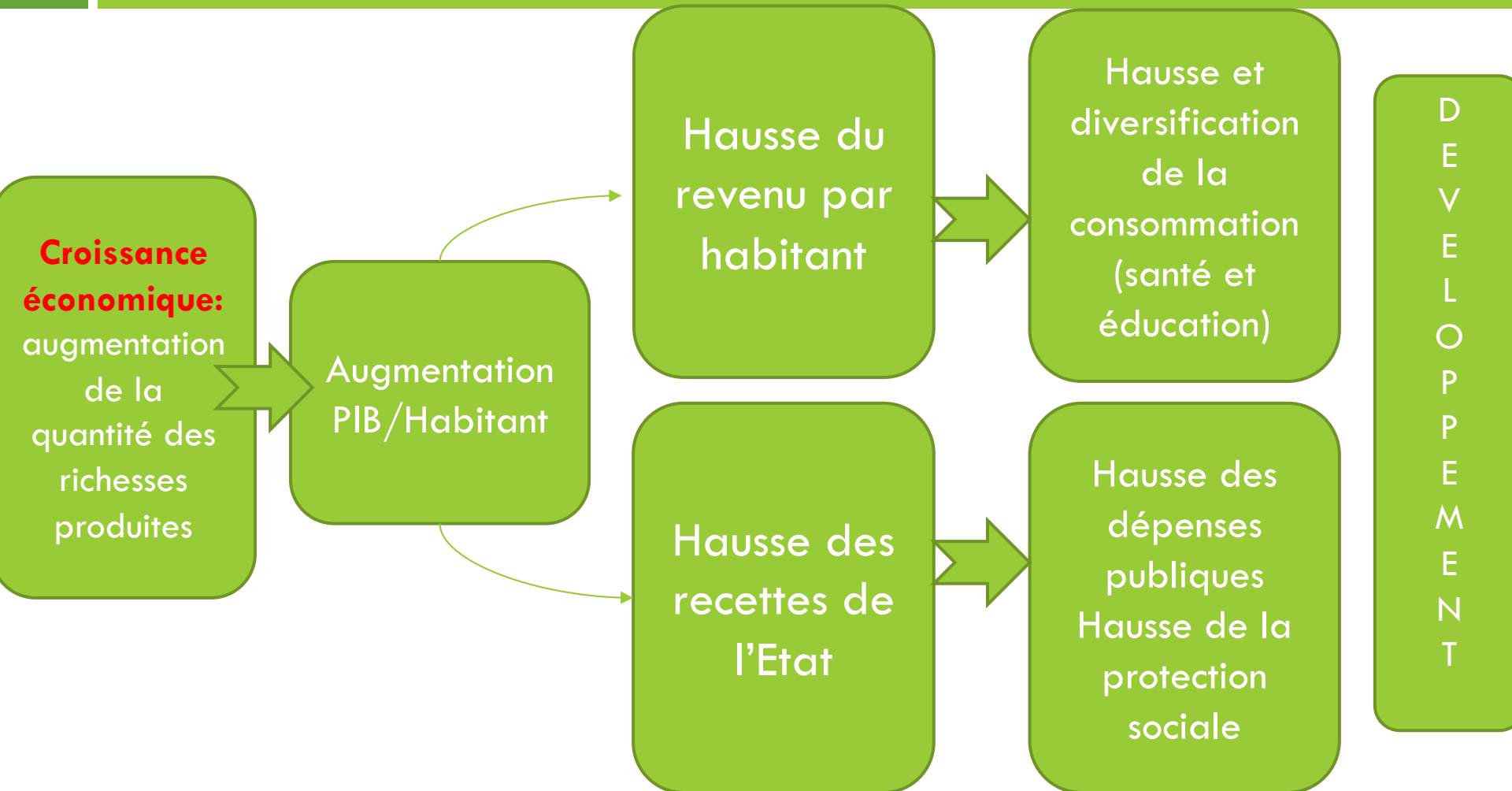
« Entre 2004 et 2016, la croissance moyenne annuelle de l'Ethiopie s'est élevée à 10,5%. Très peu de pays voient leur PIB progresser autant, ce qui n'empêche pas l'Ethiopie de demeurer l'un des pays les plus pauvres du monde ».

Quelle est **la relation** entre la croissance économique et le développement ?

Relations entre croissance et développement

La croissance est nécessaire au développement

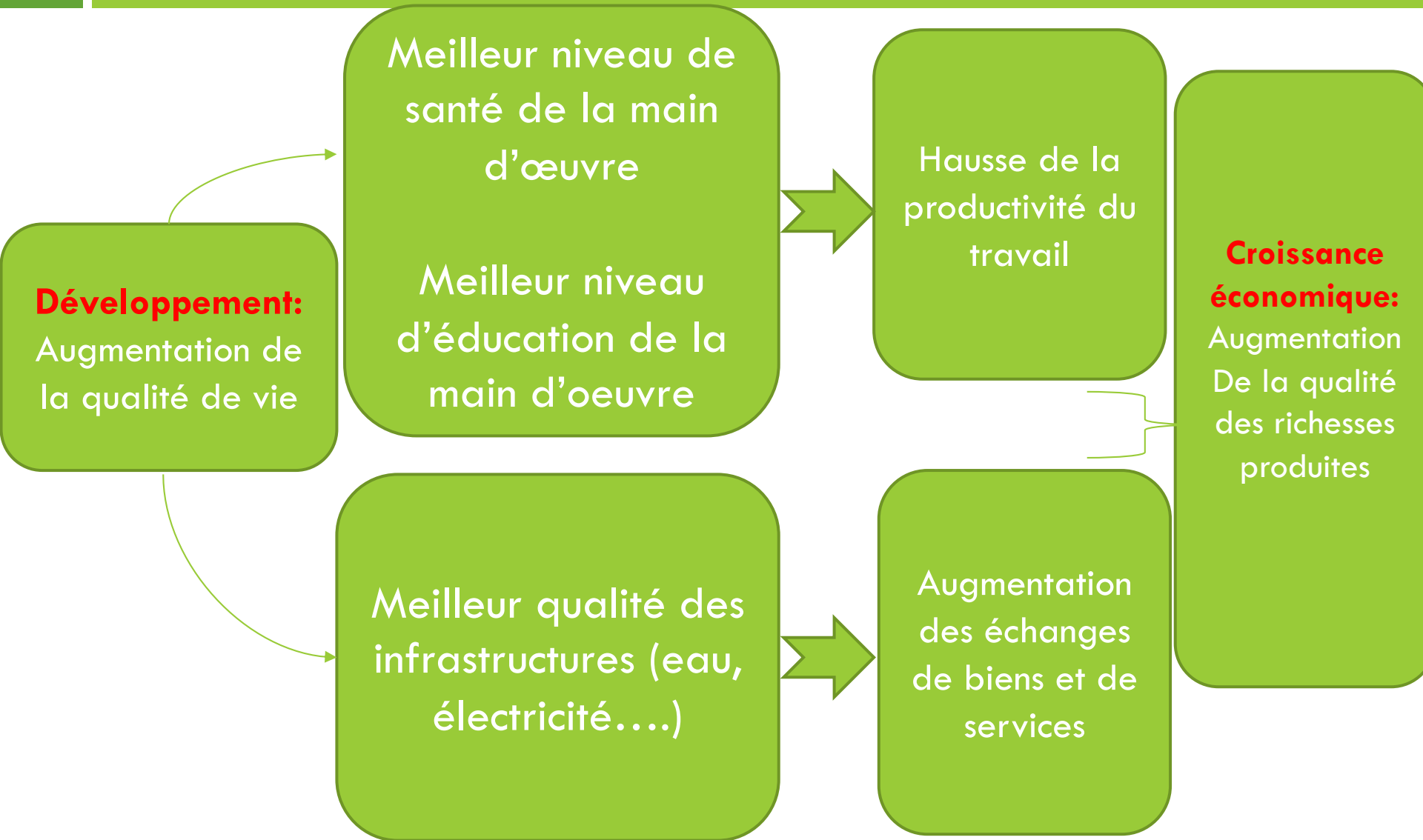
24



Relations entre croissance et développement

Le développement permet à la croissance de se prolonger

25



Rôle de l'Etat

26

- L'action de l'État peut permettre d'augmenter la croissance potentielle de l'économie sur le long terme. L'État peut par son action encourager l'innovation et favoriser ainsi le progrès technique.
- En effet, le soutien public à la recherche et à l'éducation est ainsi un puissant moteur de croissance, comme d'ailleurs la qualité des infrastructures.
- L'État joue un rôle majeur dans la définition des institutions qui créent un environnement favorable à la croissance (droits de propriétés) et il a également une action conjoncturelle déterminante pour réguler la demande globale.

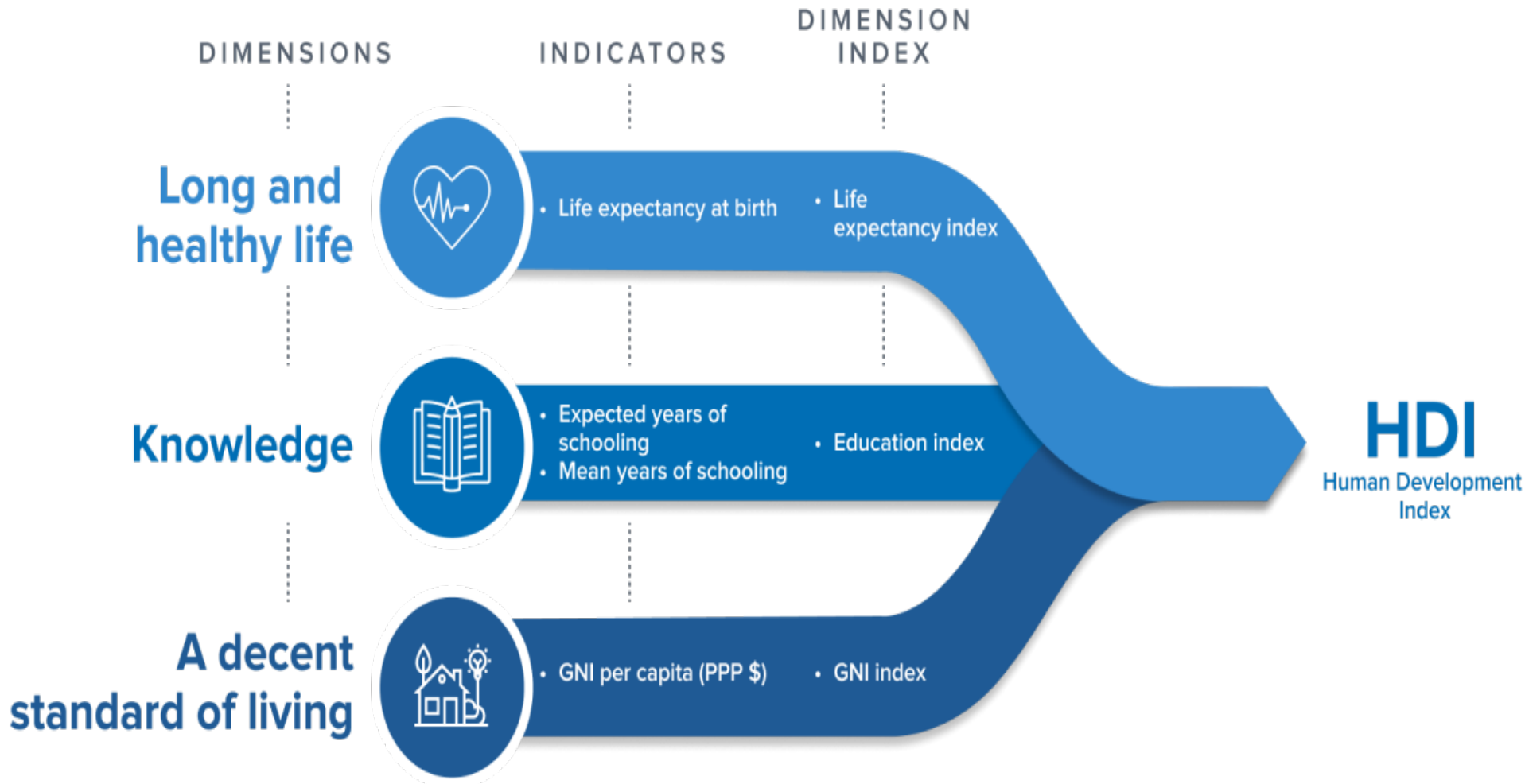
Les limites du PIB

27

- Il prend mal en compte les activités de l'économie souterraine ou informelle
- Il sous-évalue les activités non marchandes comme l'auto consommation des ménages (élaboration des vêtements, production des jardins...)
- il ne prend pas en compte la production non marchande, réalisée par la femme au foyer, par le père bricoleur...
- Il ne tiens pas compte des inégalités dans l'accès aux services publics, à l'éducation, à la culture ...
- Il mesure mal le niveau de vie et la qualité de vie

Le développement Humain

28



Le PIB est-il un bon indicateur du Bien être, du bonheur?

29

La croissance a indéniablement des effets positifs sur le bien être individuel, car elle est source :

- d'accroissement des revenus, et donc de la consommation
- de création d'emplois
- de développement

Mais, elle a plusieurs limites?

Les Limites de l'indicateur de croissance

30

- Le PIB ne mesure pas la qualité de vie
- Le PIB sous évalue la production non marchande
- Le PIB ne dit rien de précis sur sa répartition
- Le PIB ignore les atteintes à l'environnement
- Le PIB ne reflète pas les retards enregistrés dans les secteurs sociaux tels que la santé ou l'éducation.

Le bien-être est pluridimensionnel

31

- Pour cerner la notion de bien-être, il est nécessaire de recourir à une définition pluridimensionnelle.
- les principales dimensions qu'il convient de prendre en considération sont aujourd'hui répertoriées.
- Ces dimensions modèlent le bien-être de chacun ; pourtant, bon nombre d'entre elles sont ignorées par les outils traditionnels de mesure des revenus.

Au même niveau

32

- La croissance économique infinie fondée sur l'utilisation de ressources finies et épuisables, n'est pas durable
- La croissance démographique et son accélération récente = un risque accru de pression sur l'environnement

Les insuffisances des indicateurs habituels ont conduit des économistes et des organismes nationaux et internationaux à proposer d'autres indicateurs.

Exemple

33

- Pour un même niveau de richesse, les niveaux de développement réels peuvent être fort divergents.

Deux pays peuvent avoir le même niveau de PIB mais différent selon:

- l'espérance de vie d'un Sénégalais s'élève à 50 ans, alors qu'elle atteint presque 70 ans au Honduras;
- et 50% à peine de la population sénégalaise est alphabétisée, contre plus de 80% au Honduras.

Le développement Humain

34

- « Les personnes sont la vraie richesse d'une nation ». Par ces mots, le Rapport sur le développement humain (RDH) de 1990 se fit le précurseur d'une approche nouvelle du développement.
- L'un des principaux objectifs du RDH, au cours des 20 dernières années, a été d'insister sur le fait que le **développement est avant tout et fondamentalement une question de personnes.**

Essai de définition

35

- Le RDH de 1990 s'ouvrait par une définition claire du développement humain comme un processus « **d'élargissement du choix des gens** », mettant en avant la liberté de jouir d'une bonne santé, d'être éduqué et de profiter d'un niveau de vie décent.

L'Indice de Développement Humain

36

□ Que mesure l'IDH?

- Mesure des aptitudes/capacités humaines à vivre longtemps et en bonne santé, à communiquer et à participer à la vie de la communauté, à disposer des ressources suffisantes pour s'assurer une vie convenable.

Le concept du **développement humain** est plus large que ce qu'en décrit l'**IDH** qui n'en est qu'un indicateur, créé par le PNUD pour évaluer ce qui n'était mesuré auparavant qu'avec imprécision.

Classement des pays

37

Classement	Pays	IDH
1	Norvège	0,949
3	Australie	0,939
5	Allemagne	0,926
7	Singapour	0,925
11	Canada	0,92
12	États-Unis	0,92
38	Qatar	0,856
45	Émirats arabes unis	0,84
107	Libye	0,716
115	Gabon	0,697
116	Paraguay	0,693
117	Égypte	0,691
120	Palestine	0,684
125	Afrique du Sud	0,666
127	Irak	0,649
128	Cap-Vert	0,648
129	Maroc	0,647

Classement	Pays	IDH
129	Maroc	0,647
168	Sénégal	0,494
170	Ouganda	0,493
171	Soudan	0,49
172	Togo	0,487
173	Bénin	0,485
176	Malawi	0,476
177	Côte d'Ivoire	0,474
178	Djibouti	0,47
179	Gambie	0,452
180	Éthiopie	0,448
181	Mali	0,442

Trois dimensions de l'IDH

40

- Capacités de mener une vie longue et en bonne santé (**longévité**)
- Capacités d'acquérir des connaissances, de communiquer et de participer à la vie de la communauté (**niveau d'éducation**)
- Capacités de mener une vie saine et de garantir la mobilité géographique ou sociale (**accès aux ressources nécessaires pour un niveau de vie convenable**)